



- [製品概要](#)
- [製品仕様](#)
- [価格](#)
- [お問い合わせ](#)

### サーバーの信頼性、可用性を向上させ、クライアントPCを包括的に管理、TCO削減に大きく貢献する先進のシステム管理ツール

クライアントPCからPCサーバーまで、業界標準に基づいた設計や優れた操作性のもとで一元的な管理を実現

- IBMが総力をあげて取り組んでいる自己管理システム開発プロジェクト「Project eLiza」技術をサポート
- 多様なIBM PC製品の包括的な管理を実現
- GUIをベースとする易しいユーザー・インターフェース
- データベースで多数のクライアントの多様な情報を管理
- システム管理に関する業界標準にも準拠し、さまざまなOSやプロトコルをサポート
- ワークグループやエンタープライズ環境のシステム管理ツールとの上位互換性も実現

#### V3.1で拡張された機能

- カーネル 2.4をベースとしたLinuxディストリビューションのサポート
- Microsoft (R) Windows (R) XP Professionalのサポート
- キャパシティーマネージャー、ソフトウェアレジュベネーション、ラックマネージャー、サーバーシステム稼動状況など、xSeries用の管理モジュールである xSeries Extensionsの機能をさらに強化

#### 多数、多様なPC製品を包括的に管理し、TCO削減に貢献するIBM Director

IBM Directorは、Netfinity マネージャーやNetfinity Directorで培われたシステム管理に対するノウハウやお客さまの声をもとに設計・開発された、TCOの削減に大きく貢献するPCシステム管理ツール。

システム管理の業界標準に準拠し、さまざまなOSやプロトコルをサポートするとともに、GUIをベースとする優しいユーザー・インターフェースを採用。

IBM **@server** xSeriesやIBM PC、IntelliStation、ThinkPadといったIBM製のPCはもちろん、PC製品の包括的で、手軽な管理を実現します。

しかもIBM Directorは、ワークグループやエンタープライズ環境のシステム管理ツールとの上位互換性も備えており、Tivoli EnterpriseやTivoli Netview for Windows NT、Microsoft SMSまた、BMCソフトウェア社のPATROL for Microsoft Windows Serversなどと統合して利用することが可能です。

#### 主要な機能

##### ■ インベントリ管理

管理対象システムのH/W、S/W情報を収集し、インベントリ・データベースに格納します。その後、収集されたハードウェアおよびソフトウェア・インベントリ・データを表示して分析し、要件に応じて表示をカスタマイズすることができます。

##### ■ リモート制御

管理対象システムのデスクトップをリモートから制御し、キーストロークとマウス・コマンドをリモート・システムに送信し、リモート・システムのデスクトップをIBM Director管理コンソールに表示することにより、より高速で正確な問題解決を提供することができます。これは新しいネットワーク管理者の訓練と教育にも役立ちます。

## ■ リソース・モニター

ネットワーク上のリソースの統計情報と使用状況を表示することができます。GPUディスク、メモリー、およびネットワーク・プロトコルなどの属性に関する情報が収集されモニターされます。また、しきい値を設定し、モニター・データを記録し、グラフを生成したり、しきい値を超えた場合にアラートを出すことが可能です。

## ■ イベント管理

管理対象システムまたはシステム・グループに発生したアラートのログを表示し、電子メールの送信、プログラムの開始、またはファイルへのログ記録など、希望のアクションにアラートを関連付けるイベント・アクション計画を作成することができます。

## ■ ファイル転送

ファイルの転送、デバイス・ドライバーの更新、システム・ファイルの置換といった、リモート・システムに対するファイル転送タスクを実行できるようにします。

## ■ プロセス管理

リモートのシステムでアプリケーションおよびプロセスを始動、停止、モニターできるようにします。IBM Directorが特定のプロセスまたはアプリケーションを監視し、アプリケーションまたはプロセスが始動または終了した場合にアラートを生成するような連動も可能です。

## ■ タスク・スケジューリング

イベント情報収集といった非対話式タスクのスケジュールを作成できるようにします。タスクは時間単位、日単位、週単位、月単位または年単位でスケジュールを作成することができます。また、管理対象システムの状態の変更や新規のハードウェアまたはソフトウェアの検出によって、起動させることや個々のシステムまたはグループごとに、スケジュールを作成することができます。

## ■ ハードウェア・システム状況 **New!**

さまざまなサブシステムの状況を統合的に表示し、障害のあるサブシステムに関しては、さらに詳細な状況を表示させることができます。

## ■ クライアントの一括構成

サーバーやクライアントPCグループに対し、IBM Directorの設定の一部を一括して行わせることができます。

### Director Extensions

Director Extensionsは、サーバー管理機能を強化するアドオン・ソフトウェアで、次のような機能をご提供します。

#### ラックマネージャー

サーバー機器やストレージ格納機器のラックへの組み込み計画の策定を、グラフィカルな画面でサポートするツールです。

#### システム稼働状況レポート

サーバーシステムの稼働状況を、簡単に見やすい形でレポートにすることができます。システムの停止・稼働時間の分布や、曜日・時間別停止レポート、計画された停止や予期せぬ停止を分けて表示させることができます。  
今回のバージョンよりLinuxにも対応しました。

#### 電源容量モニター

電源の使用容量をモニターします。内蔵ディスク、内蔵テープ装置の追加やシステム障害等により、サーバーシステムに搭載されている電源装置の使用容量が最大容量に近づいた時にアラートを発生し、電源が原因となる障害を未然に防ぐことができます。また、電源を冗長構成にした場合に、その後に内蔵装置を追加することにより、冗長性が失われた場合、アラートが発生され、正しい状況を把握することができます。

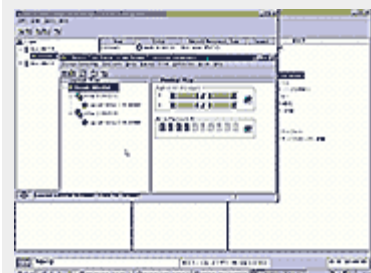
#### システム管理アダプター/システム管理プロセッサ/リモート管理アダプターのサポート

システム管理アダプター/システム管理プロセッサ経由で、遠隔地にあるサーバーも効率よく管理することが可能。重要なサブシステムの監視、ログ収集や再起動、トラブル・シューティング等、サーバーシステムの電源がOFFの状態でも管理を実現します。

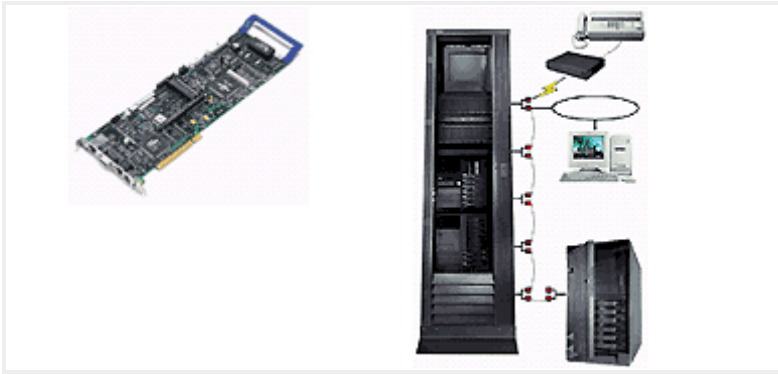
#### システム管理PCIアダプター

#### ファイバー・チャンネルRAIDマネージャー

サーバーに接続されたファイバー・チャンネル製品を、SNMPアラートにより管理することができます。



なお、IBM Directorコンソールから



起動できるFibre Channel RAID マネージャのバージョンは7.02であり同一VersionのFibreChannel機器の制御をサポートします。

### キャパシティー管理

CPUやメモリー等のリソースの使用状況を監視し、パフォーマンスを向上させるためのレポート機能を提供。ユーザー数の増加に伴うサーバーの資源不足が原因となるアプリケーション障害等を、事前に回避することが可能になります。今回のバージョンよりLinuxにも対応しました。

### クラスターシステム管理

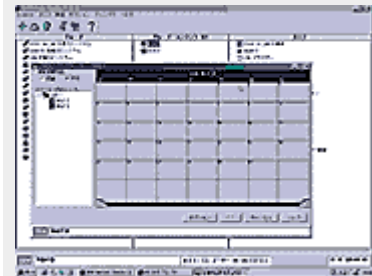
ミドルウェア、およびハードウェア・デバイスが複数サーバによって共有されるクラスター環境におけるシステム管理機能を提供。GUIによる分かり易い操作環境で、セットアップやクラスター・サーバーの管理を行うことができます。また、クラスター環境のさまざまなアラートをe-mailやポケベル、稼働中の他のプログラムへ等、運用形態に合わせて、システム管理者に通知することができます。

### RAIDマネージャ

IBM ServeRAIDアダプターの構成／管理機能を提供。ServeRAIDで提供される最新機能RAID 5Eのサポートや、メンテナンスに不可欠なデータスクラビング機能、自動シンクロ機能をも提供します。さらに、サーバーが稼働中であってもドライブ容量を拡張する論理ドライブ拡張機能も提供します。

### ソフトウェア・レジュベネーション

稼働中のサーバーシステムにおいて、メモリーリーク等のソフトウェアが不安定になる要素を自己検知し、障害が実際に発生する前に回復手段(システムのリブートやサービスの再起動)を無人で行います。これにより、サーバー利用者の方々に常により安定したサービスを提供することができます。



これはeLizaに対応した機能です。

### リアルタイム自己診断プログラム

サーバーシステムを停止することなく、ハードウェアの障害箇所を特定することができます。これにより、大変な労力の必要な障害切分け作業を短縮することができ、システム停止時間を最小限にすることができます。高可用性が求められるITシステムの基盤を支えるテクノロジーのひとつです。



これはeLizaに対応した機能です。

IBM、e-businessロゴ、Netfinity、Netfinityマネージャ、IntelliStation、ThinkPad、AS/400、DB2、OS/2は、IBM Corporationの商標。

Windows 95、Windows 98は、“Microsoft”“Windows NT”および“Windows”ロゴはMicrosoft Corporationの登録商標。

他の会社名、製品名、およびサービス名等はそれぞれ各社の商標または登録商標。

- このカタログで使用されている製品の写真は、出荷時のものと一部異なる場合があります。また、仕様は事前の予告なしに変更する場合があります。
- 表示画面および印刷帳票の出力例のうち、特に断わり書きのない出力例のデータ部分は全て架空のもので。
- 画面ははめ込み合成で実際の表示とは異なります。
- このカタログの情報は2002年1月現在のものです。
- 製品、サービス等詳細については、弊社もしくはIBMビジネス・パートナーの営業担当員にご相談ください。
- このカタログに記載されているIBM標準価格および料金は、2002年1月現在のもので事前の予告なしに変更する

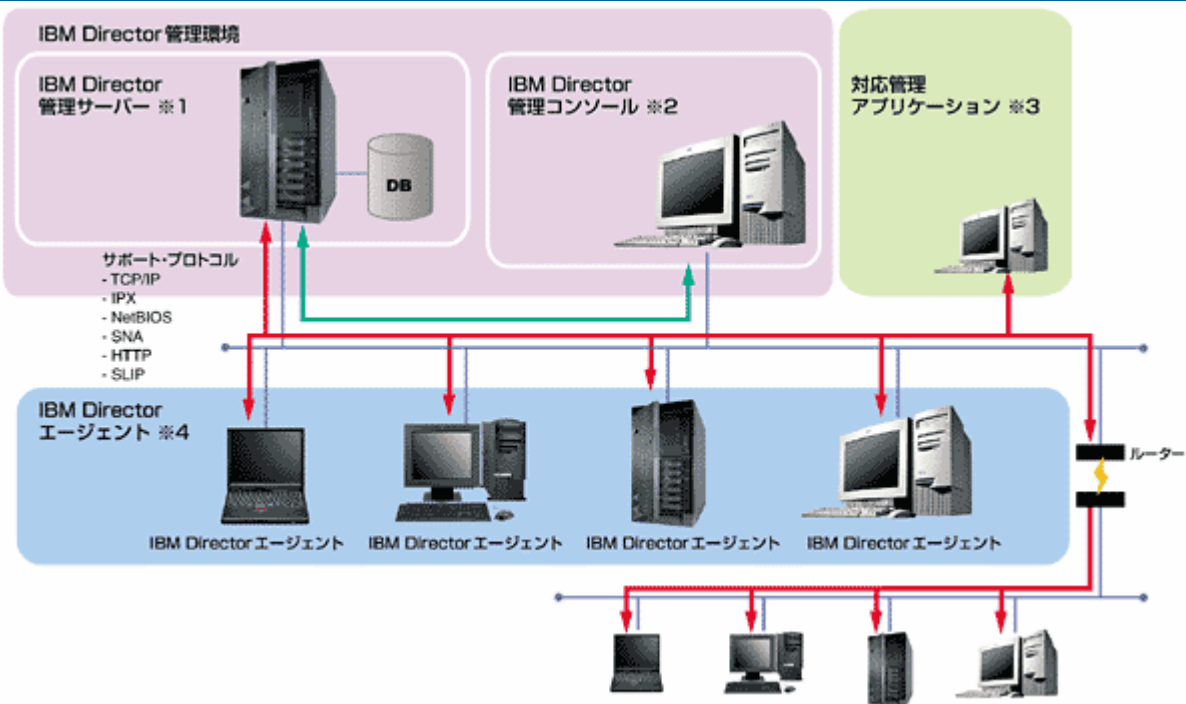
場合があります。また、消費税抜きです。

- 当カタログ記載の製品にプリインストールあるいは添付されているソフトウェア製品につきましては、その梱包方法および内容物に関し、市販されているものとは異なる場合があります。



- [製品概要](#)
- [製品仕様](#)
- [価格](#)
- [お問い合わせ](#)

## 稼働環境



- ※1 IBM Director製品群の中核となるソフトウェアで、システム管理のアプリケーション・ロジックを提供したり、管理データをSQLデータベースへ保管・管理するといった役割を担います。
- ※2 管理サーバーを操作するためのJavaベースのアプリケーションで、操作性に優れたインターフェースを提供します。
- ※3 対応管理アプリケーション
  - Tivoli Enterprise Framework   ▪Microsoft SMS   ▪Tivoli Netview NT
  - Intel LANDesk Management Suite
  - Computer Associates Unicenter TNG Framework   ▪HP OpenView Network Node Manager
- ※4 IBM Directorのエージェント・ソフトウェアで、IBM Directorやその他の管理アプリケーションに対しシステムに関する情報を提供します。また、Webブラウザを使ったPoint-to-Pointの管理も可能です。

## 前提稼働環境

### ■IBM Director 管理サーバー要件:

#### ソフトウェア

- 次のOSのいずれか
  - Windows 2000 Server / Advanced Server (\*1)
  - Windows NT Server 4.0 (\*2)

#### ハードウェア

### ■IBM Director エージェント 要件

#### ソフトウェア

- 次のOSのいずれか
  - Windows 2000 Server/Advanced Server (\*1)
  - Windows 2000 Server/Advanced Server with Terminal Server Service(\*1)
  - Windows 2000 Professional (\*1)

- Pentium II 300 MHz 以上
- メモリー512MB以上
- ディスク・スペース300MB以上

■IBM Director 管理コンソール要件:

ソフトウェア

- 次のOSのいずれか
  - ・Windows 2000 Server or Advanced Server (\*1)
  - ・Windows NT Server 4.0 (\*2)
  - ・Windows 2000 Professional (\*1)
  - ・Windows NT Workstation 4.0 (\*2)
  - ・Windows 98
  - ・Windows XP Professional

ハードウェア

- Pentium II 300 MHz 以上
- メモリー128MB以上
- ディスク・スペース100MB以上

- ・Windows NT 4.0(\*2)
- ・Windows NT Workstation 4.0 (\*2)
- ・Windows Millennium Edition
- ・Windows 98
- ・Windows XP Professional
- ・RedHat Linux Version V6.2 and 7.1
- ・Turbo Linux Version V6.5
- ・SCO UnixWare 7.1.1
- ・Caldera Open Unix 8.0
- ・Novell NetWare 5.X
- ・Warp Server for ebusiness (Convience Pack 1and2)

ハードウェア

SMBIOS 2.1 あるいは、Intel Wired for Management (WfM) 2.0 に準拠したPCシステム

- Pentiumクラスのプロセッサ
- メモリー128MB以上
- ディスク・スペース100MB以上(デフォルト設定構成の場合)

※エージェントの設定によっては、メモリー、ディスクが上記以上に必要な場合もあります。

■サポートされるWebブラウザ(オプション)

- Microsoft IE 4.01 またはそれ以降
- Netscape Communicator 4.5 またはそれ以降
- Netscape Navigator 4.5 またはそれ以降



■下記のネットワーク・プロトコルの一つ

- TCP/IP、NetBIOS、IPX、SNA、SLIP、HTTP

\*1 ServicePack 2以降

\*2 ServicePack 4あるいはそれ以降、およびInternet Explorer4.01以上

サポート対象システム

 IBM @server xSeries/Netfinity	xSeries	xSeries 200※1、xSeries 205(*4)、xSeries 220、xSeries 230、xSeries 232 (Alert on LAN サポートなし)、xSeries 235(*4)、xSeries 240、xSeries 250、xSeries255(*4)、xSeries 300※1、xSeries 305、xSeries 330、xSeries 335 (*4)、xSeries 340、xSeries 342(Alert on LAN サポートなし)、xSeries 345 (*4)、xSeries 350、xSeries 360、xSeries 370、xSeries 440
	Netfinity	Netfinity 1000、Netfinity 3000、Netfinity 3500、Netfinity 3500 M10、Netfinity 3500 M20、Netfinity 4000R、Netfinity 4500R、Netfinity 5000、Netfinity 5100、Netfinity 5500、Netfinity 5500 M10、Netfinity 5500 M20、Netfinity 5600、Netfinity 6000R、Netfinity 7000、Netfinity 7000 M10、Netfinity 7100、Netfinity 7600、Netfinity 8500R
 IBM PC	PC 300	6344
	PC 300GL	6272、6275、6277、6282、6287、6288、6338、6561、6563、6564
	PC300PL	6562、6565、6584、6595、6871、6862、6892
	PC 300XL	6588
	PC 710	6870-JNM/JPM/JMK/JPN/JNK/JNL/JSP/JSN
	A20	6266

 NetVista	A21	6339
	A40	6568、6578、6058、6881、6841、6842
	M41	6790、6791、6792、6793、6795 (これらのシステムは全て※3)
	M41 Slim	6843、6844 (これらのシステムは全て※3)
	M42	6290 (*4)
	X40	6643
 IntelliStation	E Pro	6836、6846、6867、6893、6204※3、6214※3
	M Pro	6849、6850※3、6868、6889、6898
	R Pro	6851
	Z Pro	6865、6866
 ThinkPad	ThinkPad	A21e (2655、2628) A22e (2655) A20p、A21p、A22p (2629) A20m、A21m、A22m (2628、2633) A30m (2652、2654) A30p (2653) S30 (2639) T20、T21、T22 (2647、2648) T23 (2647※2、2648) X20 (2660、2661、2662) X21、X22 (2660、2662) X23 (2660、2662) TransNote - 2675 240 380XD、380Z 390、390X、390E 560X、560Z 570、570E 600、600E、600X 770、770E、770ED、770X、770Z
 IBM Network Attached Storage (NAS)	IBM NAS 200	5194 NAS Models 200、201、225、226
	IBM NAS 300	5195 NAS Models 325、326
	IBM NAS 300G	5196 NAS Model G00、G01、G25、G26

※1 Alert on LAN 機能をサポートするためには、eFix、IC31465 が必要です。

※2 T23-2647に関して サスペンド/ハイバネーションモードのようなパワー管理関連のオペレーションが稼動しなくなることがあります。  
 ibmtemp8w.dllファイルを削除することによって回避することができます。このファイルはICH3-Mチップセットを搭載したシステムには必要ありません。ファイルの削除をする場合、WindowsのSAFEモードでログオンすることが必要です。

※3 Alert on LAN 及び LM Sensor機能は、IBM Director上でサポートされていません。

※4 IBM Director 3.1 Service Pack1(3.11)で新規サポート。

IBM、e-businessロゴ、Netfinity、Netfinityマネージャー、IntelliStation、ThinkPad、AS/400、DB2、OS/2は、IBM Corporationの商標。

Windows 95、Windows 98は、“Microsoft”“Windows NT”および“Windows”ロゴはMicrosoft Corporationの登録商標。

他の会社名、製品名、およびサービス名等はそれぞれ各社の商標または登録商標。

- このカタログで使用されている製品の写真は、出荷時のものと一部異なる場合があります。また、仕様は事前の予告なしに変更する場合があります。
- 表示画面および印刷帳票の出力例のうち、特に断わり書きのない出力例のデータ部分は全て架空のものです。
- 画面ははめ込み合成で実際の表示とは異なります。
- このカタログの情報は2002年7月現在のものです。
- 製品、サービス等詳細については、弊社もしくはIBMビジネス・パートナーの営業担当員にご相談ください。
- このカタログに記載されているIBM標準価格および料金は、2002年6月現在のもので事前の予告なしに変更する場合があります。また、消費税抜きです。
- 当カタログ記載の製品にプリインストールあるいは添付されているソフトウェア製品につきましては、その梱包方法および内容物に関し、市販されているものとは異なる場合があります。