
パスポート・アドバンテージ・オンライン アクセスの手引き

- ◇ はじめに
- ◇ パスポート・アドバンテージ・オンライン
(Software and services online)
 - ～ アクセスいただく前の準備
 - ～ アクセスするための確認チャート
- ◇ IBM ID の登録
- ◇ テンポラリー・パスコード
- ◇ テンポラリー・パスコードを紛失した場合
- ◇ セルフ・ノミネーション画面からのアクセス申請

日本アイ・ビー・エム株式会社

eCustomer Care (パスポート・アドバンテージ事務局)

Oct 2011 改訂版

(はじめに)

IBMでは IBM/パスポート・アドバンテージ / IBM/パスポート・アドバンテージ・エクスプレスのご契約をいただいたお客様向けに以下のセキュリティ保護されたWebツールをご提供しています。

そのひとつである「パスポート・アドバンテージ・オンライン」では、お客様がご契約を管理される上で重要になるご契約情報、ご担当者様情報などを提供し、必要に応じてオンラインでご登録・修正などを行うことができます。

本「アクセスの手引き」では、その機能を十分にご活用いただけますよう「パスポート・アドバンテージ・オンライン」へのアクセスについてご案内しております。

Web ツールのご利用に関して

(対象のご契約)

- パスポート・アドバンテージ契約 (以下『PA』)
 - パスポート・アドバンテージ・エクスプレス契約 (以下『PAE』)
- ※ OEM 契約、FCT 契約のお客様につきましては「Software and service online」として一部の機能をご利用いただけます。

(ご利用いただける Web ツール)

- パスポート・アドバンテージ・オンライン
 - サービス・リクエスト (Service Request : 以下『SR』)
- ※ 当アクセスの手引きは上記ツールのうち PA オンラインをご利用いただくためのものです。

(Web ツールの位置づけ)

	パスポート アドバンテージ オンライン	Software and services online (OEM/FCT)	Web サポート(SR)
更新見積の確認	●	×	×
ご登録内容の確認・変更	●	▲ FCT 契約は利用可	×
ご注文履歴確認	●	×	×
ライセンス証書の確認	●	×	×
ダウンロード*	● フルプログラム・コード	● フルプログラム・コード	● 修正プログラムなど ※ 鍵付きのサイトへの アクセスが必要です
メディア・パックの発注*	●	×	×
技術的なお問い合わせ	×	×	● Web 経由でのお問い合わせ および、事例参照

※ ダウンロードおよび、メディア・パックのご発注は有効なソフトウェア・サブスクリプション&サポートのご契約が必要です。

- パスポート・アドバンテージ・オンライン:
<https://www.ibm.com/software/howtobuy/passportadvantage/paocustomer>
- SR(Web サポート) :
<http://www.ibm.com/jp/software/support/probsub.html>

- ※ 当資料に添付される画面構成は 2011年9月現在のものです。
- ※ Webサイトの画面構成は事前の予告なく変更されることがあります。

(アクセスに必要な情報)

プライマリー・ユーザー(以下「ユーザー種別」参照)が 初めてパスポート・アドバンテージ・オンライン、またはSoftware and service onlineへアクセスする場合は、アルファベットを含む8桁の「テンポラリー・パスコード」が必要です。テンポラリー・パスコードは PA/PAE契約、またはFCT/OEM 契約時にご担当者としてご登録いただいたサイト担当者様へ送付される書類に記載されておりますので、下記送付物リストから必要情報をご準備ください。

契約区分	送付時期	送付方法	送付物名称/送付内容
PA	サイト登録時	郵送	「ご契約内容のご案内」 <ul style="list-style-type: none"> ● サイトご担当者の情報 (*1) ● ご契約情報 (*2) ● テンポラリー・パスコード (*3)
PAE	初回オーダー時	e-メール	「ご登録内容のご案内」 <ul style="list-style-type: none"> ● サイトご担当者の情報(*1) ● ご登録情報(*4) ● テンポラリー・パスコード(*3)
PA、PAE 共通	PA: サイト登録時 PAE: 初回オーダー時	e-メール	「パスポート・アドバンテージ・オンラインのご案内」 <ul style="list-style-type: none"> ● パスポート・アドバンテージ・オンラインのサイン・イン手順
FCT	初回オーダー時	郵送	「IBM ソフトウェアご登録内容のお知らせ」 <ul style="list-style-type: none"> ● サイト番号 ● IBM お客様番号(ICN) ● テンポラリー・パスコード(*3) * 2006年5月8日以降新規ご登録のお客様が対象です。
		e-メール	「Software and services online にようこそ」 <ul style="list-style-type: none"> ● Software and services online へのアクセス手順

*1 : ご住所 / 部署名 / ご登録担当者 / e-メールアドレス

*2 : パスポート・アドバンテージ契約番号 / パスポート・アドバンテージ・サイト番号

*3 : プライマリー・ユーザーが初めて PA オンラインへアクセスする際に必要となるアルファベットを含む 8 桁のコード番号。

*4 : パスポート・アドバンテージ・サイト番号

(パスポート・アドバンテージ・オンラインまたは Software and services online におけるユーザー種別)

● プライマリー・ユーザー (サイト担当者)	✓	プライマリー・ユーザーは 1 サイトにつき 1 名です。
	✓	PA オンラインまたは Software and services online に最初にアクセスいただけます。
	✓	セカンダリー・ユーザー(4名)、ユーザー(無制限)の追加登録ができます。
● セカンダリー・ユーザー	✓	セカンダリー・ユーザーは 1 サイトにつき 4 名まで登録が可能です。
	✓	セカンダリー・ユーザーはプライマリー・ユーザーによって PA オンラインのアクセス権と、役割が付与されます。
	✓	セカンダリー・ユーザーはユーザー(無制限)の追加登録ができます。
● ユーザー	✓	ユーザーは登録人数の制限はありません。
	✓	ユーザーはプライマリー・ユーザーまたはセカンダリー・ユーザーによりアクセス権が付与されます。

(ご注意点): 送付物の記載事項に相違がある場合は以下の手順にて登録内容の変更手続きが必要です。

(PA 契約のお客様)

・ 下記のリンク先より「パスポート・アドバンテージ登録申請書」をダウンロードし 変更する情報をご記入ください。

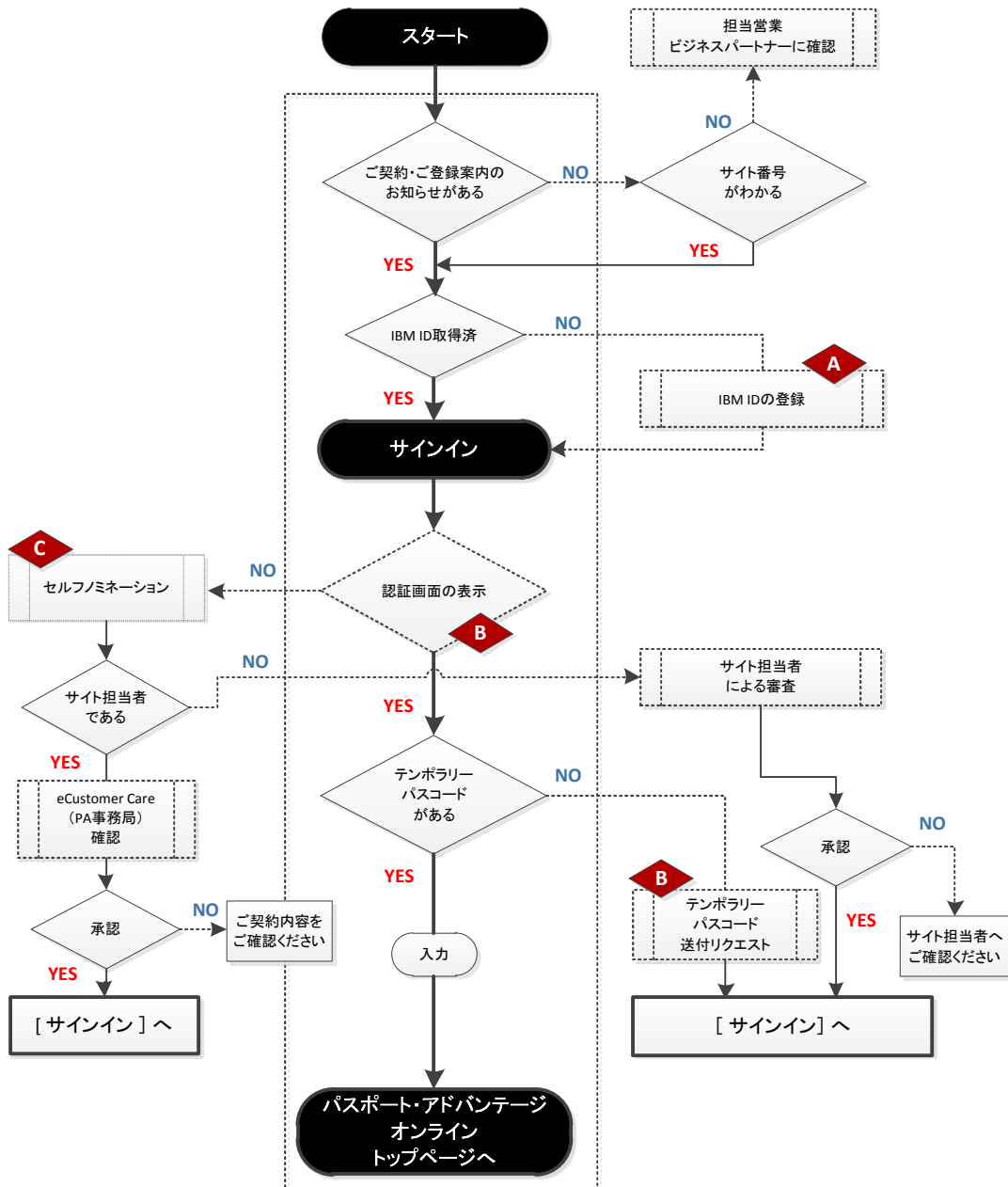
<http://www.ibm.com/software/jp/passportadvantage/howtoenroll.html>

・ ご記入後 右の宛先まで FAX にてご提出ください。(FAX : 03-3664-4859)

(申請書は変更される箇所のみご記入いただき、サイト担当者様の記名・捺印の上ご提出ください)

(PAE 契約、FCT/OEM 契約のお客様)

・ PAE契約のお客様は巻末にある eCustomer Care(パスポート・アドバンテージ事務局)、FCT/OEM のお客様は、弊社担当営業員までご連絡ください。



※ フローチャート上の以下の項目については当資料で詳細の説明がご確認いただけます。

- [A]: 「(A)IBM ID の登録」をご参照ください。
- [B]: 「(B) 認証画面の処理」をご参照ください。
- [C]: 「(C):セルフ・ノミネーション」をご参照ください。

次ページ以降は、必要に応じてご確認ください。すべてを順番に行う必要はありません。チャートにて、必要な箇所を確認し、お進みください。

(A) IBM ID の登録

パスポート・アドバンテージ・オンラインまたは Software and services online にアクセスするためには、IBM ID をご登録いただく必要があります。

初めにお客様ご自身で ID およびパスワードを設定いただくことにより、共通の ID で IBM サイト内の Web アプリケーションにアクセスする ID としてお使いいただけます。

(既に他の IBM Web アプリケーションにて、IBM ID をお使いの場合は新しく IBM ID をご登録いただく必要はありません。)

- ① パスポート・アドバンテージ・オンライン PA オンラインへアクセス
<https://www.ibm.com/software/howtobuy/passportadvantage/paocustomer>
 - ② 英語の Sign in ページが表示されたときは、画面右上[select]をクリックし、「Japanese」を選択します。
 - ③ 日本語のサインインページが表示されます。
- ※ 日本語がはじめから表示されている場合は④からスタートしてください。

[英語の Sign in ページ]

The screenshot shows the IBM Sign in page. In the top right corner, there is a dropdown menu labeled 'Country/region [select]'. A red arrow points from this dropdown to a 'Select a country' dialog box. In the dialog box, there is a dropdown menu labeled 'Select a language for this online tool'. This dropdown is open, showing a list of languages: English, Brazilian portuguese, Dutch, English, French, German, Italian, Japanese, Latam Spanish, Simplified Chinese, and Spanish. A red box highlights this list, and a red box with text points to it, stating: '[Select a country] の「Select a language / for this online tool」のリストボックスから「Japanese」を選択します。'

- ④ 姓名を入力します。
- ⑤ 任意のe-メールアドレスを入力します。
※【重要】:ここで登録するe-メールアドレスがサインイン時の IBM ID となります。
- ⑥ パスワードの入力・再入力を行います。
※ パスワードは 8 文字以上の半角英数で入力してください。※ パスワードは変更が可能です。
- ⑦ セキュリティーのための質問および質問の答えを入力します(半角英数を推奨)。
※ 質問と回答はご登録者様が保管ください。
- ⑧ 国のリストボックスから「日本」を選択します。
- ⑨ ④~⑧の入力内容をご確認いただき、間違いがなければ「登録」をクリックして完了です。

※ ご登録後はIBM IDの変更はできません。e-メールアドレスが変更になった場合などは改めてIBM IDの取得が必要です。

The screenshot shows the IBM ID registration form with the following elements and callouts:

- 1**: "サインイン" (Sign In) button.
- 2**: "新規のお客様" (New Customer) section with instructions.
- 3**: "登録済みのお客様" (Existing Customer) section with fields for IBM ID and Password.
- 4**: "サイン・イン" (Sign In) button.
- 5**: "My IBM 登録" (My IBM Registration) section header.
- 6**: "名*" (Name) and "姓*" (Surname) fields.
- 7**: "E-mail アドレス*" (E-mail Address) field with instructions.
- 8**: "パスワード*" (Password) and "パスワードの再入力*" (Re-enter Password) fields.
- 9**: "国*" (Country) dropdown menu.

The country dropdown menu is open, showing the following options:

- 北マリアナ諸島
- 南アメリカ
- 南ジョージア島・南サンドイッチ諸島
- 南極大陸
- 台湾
- 大韓民国
- 教皇庁 (バチカン市国)
- 日本
- 東ティモール
- 米国
- 米領サモア
- 米領バージン諸島
- 米領太平洋諸島
- 英国
- 英領インド洋植民地
- 英領バージン諸島
- 西サハラ
- 西サモア
- 赤道ギニア
- 香港

(B) 認証画面の処理

プライマリー・ユーザーが初めてパスポート・アドバンテージ・オンラインへアクセスする場合、最初にアルファベットを含む 8 桁のテンポラリー・パスコードによる認証が必要になります。

(テンポラリー・パスコードをお持ちの場合)

- 「テンポラリー・パスコード」の欄に入力いただき [送信] をクリックします。

(テンポラリー・パスコードをお持ちでない場合)

- [テンポラリー・パスコードの申請] をクリックします。
- ご登録いただいた e-mail アドレス宛にテンポラリー・パスコードの送信が完了したメッセージが表示されます。
- 再送されたテンポラリー・パスコードを「テンポラリー・パスコード」の欄に入力いただき [送信] をクリックします。

またテンポラリー・パスコードが発行されるまでの間、パスポート・アドバンテージ・オンラインまたはSoftware and services onlineにアクセスして [ダウンロード&メディア] をご利用いただくことができます。下記 [認証] 画面の[ダウンロード&メディア]のリンクからご利用いただけます。



(テンポラリー・パスコードに関するご注意事項)

- テンポラリー・パスコードの文字列によって判読しづらい場合があります。[送信] 時にエラーが発生した場合は入力いただいた文字列に誤りがないかご確認ください。(“I”(アイ) と “l”(エル) または “1”(イチ)、“O”(オー) と “0”(ゼロ) など)。
- [テンポラリー・パスコードの申請]をしてもe-mailが届かない場合は、ご使用のe-mailシステムのスパム・フィルターをご確認いただき、paonline@us.ibm.comからのe-mailを受信を可能にしたうえで再申請してください。
- 発行されるテンポラリー・パスコードの有効時間は 1 時間です。有効時間を過ぎた場合は再度申請してください。

(C) セルフ・ノミネーション

(セルフ・ノミネーションからのアクセス申請)

セルフ・ノミネーションの画面は以下のような場合に表示されます。パスポート・アドバンテージ・オンラインへのアクセス申請をする前に各項目をご確認ください。

- PA/PAE契約、または FCT/OEMのご契約時のご登録情報にeメールアドレスが登録されていない。
- ご登録いただいたeメールアドレスに誤りがある、またはご登録情報と一致していない。
- サインインされたお客様がご契約時に設定されたサイト担当者ではない。
- ご契約開始後サイト担当者の変更などで、既に前任のご担当者様がへアクセスされている。
- 2003年5月以前にPA/PAEのご契約をされたお客様。

(アクセス申請者と承認者)

セルフ・ノミネーションの申請者区分により申請内容の確認、承認・否認者は以下の通りとなります。

申請者区分	確認・承認者
サイト担当者	eCustomer Care(パスポート・アドバンテージ事務局)
サイト担当者以外	サイト担当者

(アクセスの申請)

以下の情報を入力、選択し [送信] をクリックします。

- サイト番号 : 「3」、または「7」で始まる 7桁のサイト番号を入力します。
- サイト担当者(はい/いいえ) : 申請者がサイト担当者の場合は「はい」、そうでない場合は「いいえ」を選択します。
「はい」を選択した場合、確認画面が表示されeCustomer Care(パスポート・アドバンテージ事務局)へ承認依頼が送信されます。
「いいえ」を選択した場合、指定したサイト番号のサイン・イン済のサイト担当者へ承認依頼が送信されます。

IBM 日本 [変更]

ホーム ソリューション サービス 製品 サポート & ダウンロード My IBM よこそ

ソフトウェア > セルフ・ノミネーション

セルフ・ノミネーション

アスタリスク (*) (*) で示されたフィールドは、入力必須項目で、その他の項目はオプションとなります。

下のセルフ・ノミネーション・リクエストに入力して送信いただければ、お客様の申請を処理いたします。

お客様情報

サイト番号*

私はこのサイトのサイト担当者です。*

はい いいえ

送信 キャンセル

このページを印刷する

日本 IBM について プライバシー お問い合わせ 利用条件 IBM RSS配信

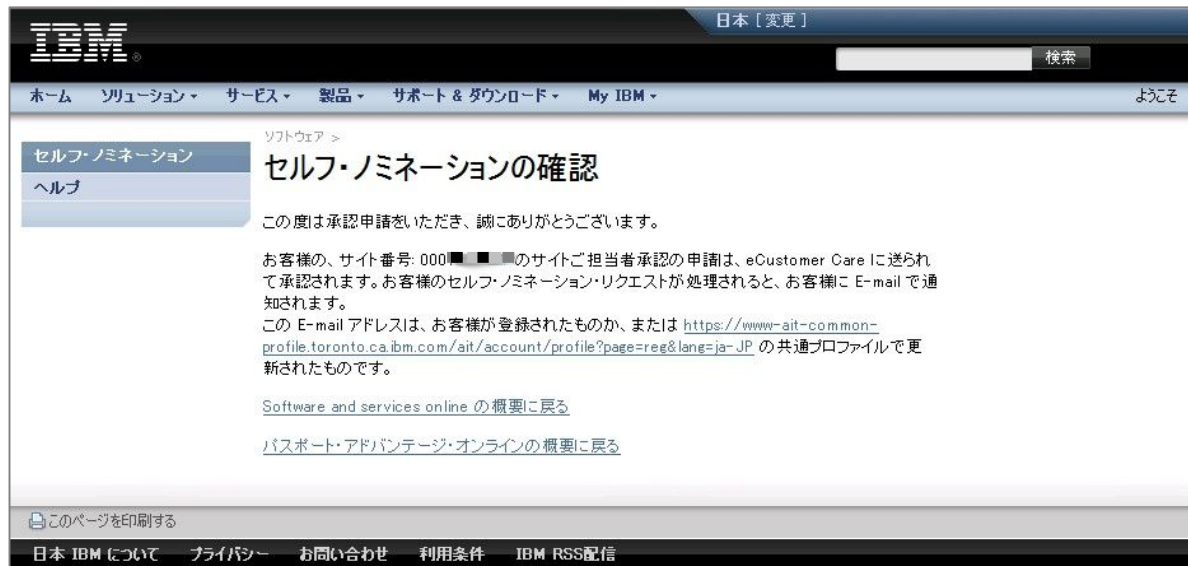
表示されるメッセージ 1

お客様がサイト担当者の場合（セルフ・ノミネーションで「はい」を選択した場合）

申請内容は eCustomer Care(パスポート・アドバンテージ事務局)へ送信されPA/PAE契約、またはFCT/OEM契約時にご登録いただいた情報と照合されます。

ご登録情報に差異がある場合は承認処理が完了しない場合がありますので、あらかじめ次の点についてご確認ください。

- 当資料3ページにある送付物リストにある書類のご登録情報とアクセス申請者様の情報が一致していること。
- 不一致の場合は同ページにある手順にて変更申請をお願いいたします。



IBM 日本 [変更]

ホーム ソリューション サービス 製品 サポート & ダウンロード My IBM ようこそ

ソフトウェア > セルフ・ノミネーションの確認

ヘルプ

この度は承認申請をいただき、誠にありがとうございます。

お客様の、サイト番号: 000■■■■のサイトご担当者承認の申請は、eCustomer Care に送られて承認されます。お客様のセルフ・ノミネーション・リクエストが処理されると、お客様に E-mail で通知されます。

この E-mail アドレスは、お客様が登録されたものか、または <https://www-ait-common-profile.toronto.ca.ibm.com/ait/account/profile?page=reg&lang=ja-JP> の共通プロフィールで更新されたものです。

[Software and services online の概要に戻る](#)

[パスポート・アドバンテージ・オンラインの概要に戻る](#)

このページを印刷する

日本 IBM について プライバシー お問い合わせ 利用条件 IBM RSS配信

表示されるメッセージ 2

お客様がサイト担当者以外の場合（セルフ・ノミネーションで「いいえ」を選択した場合）

• 既にサイト担当者がパスポート・アドバンテージ・オンラインにアクセスされている場合

『お客様の承認申請はサイト担当者(サイト番号:0007XXXXXX)に送られました。お客様のセルフ・ノミネーション・リクエストが処理されると、サイト担当者からお客様にe-メールで通知されます』

• サイト担当者がパスポート・アドバンテージ・オンラインにアクセスされていない場合

『お客様のサイト番号:0007XXXXXX に対する承認申請は受信されましたが、サイト担当者が登録および承認処理を完了するまで、保留状態になっています。これが完了すると、お客様の承認申請はサイト担当者に送られます。お客様のセルフ・ノミネーション・リクエストが処理されるとサイト担当者からお客様にe-メールで通知されます。』

パスポート・アドバンテージ・オンライン

すべての認証が終了すると、パスポート・アドバンテージ・オンラインのトップページが表示されます。以後再び PA オンラインにアクセスする場合は、お客様ご自身でご登録された IBM ID およびパスワードのみでこの画面にアクセスすることが出来ます。

PA オンライン URL : <http://www.ibm.com/software/howtobuy/passportadvantage/paocustomer>

IBM 日本 [変更]

検索

ホーム ソリューション サービス 製品 サポート & ダウンロード My IBM

Software and services online

ダウンロード & メディア
注文および更新見積 (一部日本適用外)
ショッピングカート
レポート作成機能
エンタイトルメント
登録情報の管理
関連文書
お問い合わせ

関連リンク

- ご利用条件
- IBM ソフトウェア サポート
- Web サポート (SR)
- ShopSeries
- Public instant messaging の登録

ナビゲーションのヘルプ ニュース

- ダウンロード & メディア
ソフトウェアのアップデート版のダウンロードおよびソフトウェア・メディアの注文を行います。
- 注文および更新見積 (一部日本適用外)
新規ライセンスの注文、入手済ライセンスに対するソフトウェア・サブスクリプションとサポートの更新、期限付き使用権の延長などをを行います。
- ショッピングカート
チェックアウト、保存されているショッピングカートの表示、および注文状況の表示ができます。
- レポート作成機能
ダウンロードしたソフトウェアの履歴、メディアご注文履歴、有効なエンタイトルメント、移行履歴、注文履歴、および有効な更新見積に関するレポートを表示します。
- エンタイトルメント
証書の表示、割り当ての表示、割り当ての更新を行います。
- 登録情報の管理
担当者の管理、ユーザー・アクセス権限の追加、変更、削除、パスワードの変更、契約の詳細の表示を行います。
- 関連文書
参考資料のライブラリー、ニュースの履歴、FAQ を表示します。
- お問い合わせ
eCustomer Care のお問い合わせ先情報を表示します。

スピード検索 (Find it fast)

- ソフトウェアのダウンロード
- パッチおよびフィックスのダウンロード
- Web サポート (SR)
- 登録内容の変更
- ご利用 IBM ID へのサイト番号の追加
- 新規ユーザーの追加
- ユーザー・アクセス権限の変更または削除
- ユーザーリクエストによるアクセス権限の処理
- 新規ライセンスの発注
- 証書の表示
- パリティ・ユニットの計算
- メディアまたは Doc Pack の注文
- ご利用条件

ヘルプ

回答の入手方法

E-mail でご連絡ください。

または、次の番号へお電話ください。
01 20-450 260
9:30 a.m. to 5:30 p.m. Local Time

日本 IBM について プライバシー お問い合わせ 利用条件

※ PA オンラインのご利用については「パスポート・アドバンテージ・オンラインご利用手引き」を参照ください。

(ご注意)

本サイトにアクセスいただく際にブラウザによってはセキュリティ保護のために警告が表示されますのであらかじめご了承ください。

(推奨ブラウザ)

PA オンラインへのアクセスは以下のバージョン以降のブラウザのご利用を推奨しています。

- Internet Explorer Ver 6.x, 8.x / Firefox Ver 3.6

(お問合せ)

当アクセスの手引きに関してご不明な点がございましたら、「パスポート・アドバンテージ番号」をご用意の上、下記窓口までお問合せください。

●● eCustomer Care (パスポート・アドバンテージ事務局) ●●●●

電話 : 0120 - 450 - 260 (ガイダンスから3番を選択)

e-メール : paonline@jp.ibm.com

受付時間 : 月～金曜日 9:30-12:00 / 13:00-17:30

(土日・祝日、12/30～1/3、および弊社行事日を除く)

※ eCustomer Care(パスポート・アドバンテージ事務局)では製品の技術的なご質問は受付けておりませんのであらかじめご了承ください。



日本アイ・ビー・エム株式会社

〒103-8510 東京都中央区日本橋箱崎町 19-21

• 当資料の情報は2011年10月時点のものです。予告なく変更される場合があります。